

L'HABITAT

Bien que certaines espèces soient strictement cavernicoles, en Europe, la majorité profite de la présence de l'homme afin de s'établir dans des combles, des caves, des écorces d'arbres... La proximité des lampadaires attirant les insectes volants leur offre un terrain de chasse idéal.



LES IDÉES REÇUES

Les chauves-souris **ne s'accrochent pas à vos cheveux**, elles ont une vue similaire à la nôtre et l'écholocation leur est indispensable lors de leur sortie en chasse. Elles vous auront vu bien avant que vous ne les voyiez !

Non, le guano n'est **vecteur d'aucune maladie** en Europe. Il est d'ailleurs l'un des meilleurs fertilisants connus.

Elles peuvent être porteuses de rage mais les **cas de morsure sont quasi inexistant** (Notez que toute manipulation se fait cependant avec des gants !).

Contrairement à ce que l'on pourrait croire, une chauve-souris porteuse de rage **n'est pas agressive**, elle sera tout au plus apathique et affaiblie. Le seul risque pour qu'elle vous morde, c'est lors d'une manipulation à mains nues.



SOS CHAUVE-SOURIS

- **Ne touchez pas la chauve-souris directement !** Utilisez un linge sec pour la saisir (paniquée, elle peut mordre) ;
- Prenez une **boîte à chaussures** (ou équivalent) ;
- Mettez un **linge/torchon** au fond de la boîte ;
- **Stabilisez une bouteille remplie d'eau chaude** sur un côté de la boîte (veillez à ce qu'elle ne roule pas) ;
- **Faites des trous** sur le dessus de la boîte pour qu'elle respire ;
- **Fermez la boîte** avec du scotch pour éviter qu'elle ne se sauve ;

Prenez contact avec une association nature telle que Lo Parvi en Isère ou la LPO.



PRÉSERVATION

Bien loin des préjugés dont elles sont victimes, les chauves-souris sont un **élément essentiel de l'écosystème** et méritent que l'on se préoccupe d'elles en plus des services qu'elles nous rendent.

Préserver un jardin naturel dans lequel se trouve un **nichoir** pouvant leur servir d'abri figure parmi les alternatives les plus simples et les plus efficaces à leur bon développement.

Limiter également l'accès de vos animaux aux combles.

L'INDISPENSABLE

LES CHAUVES-SOURIS

Le livret des Grottes de La Balme

Made with love by Les Grottes de La Balme | Ne pas jeter sur la voie publique | © Pixabay



À LA FOIS MYTHIQUES ET MYSTÉRIEUSES,
PARTEZ À LA DÉCOUVERTE DES CHAUVES-SOURIS



VALORISATION • SENSIBILISATION • PROTECTION



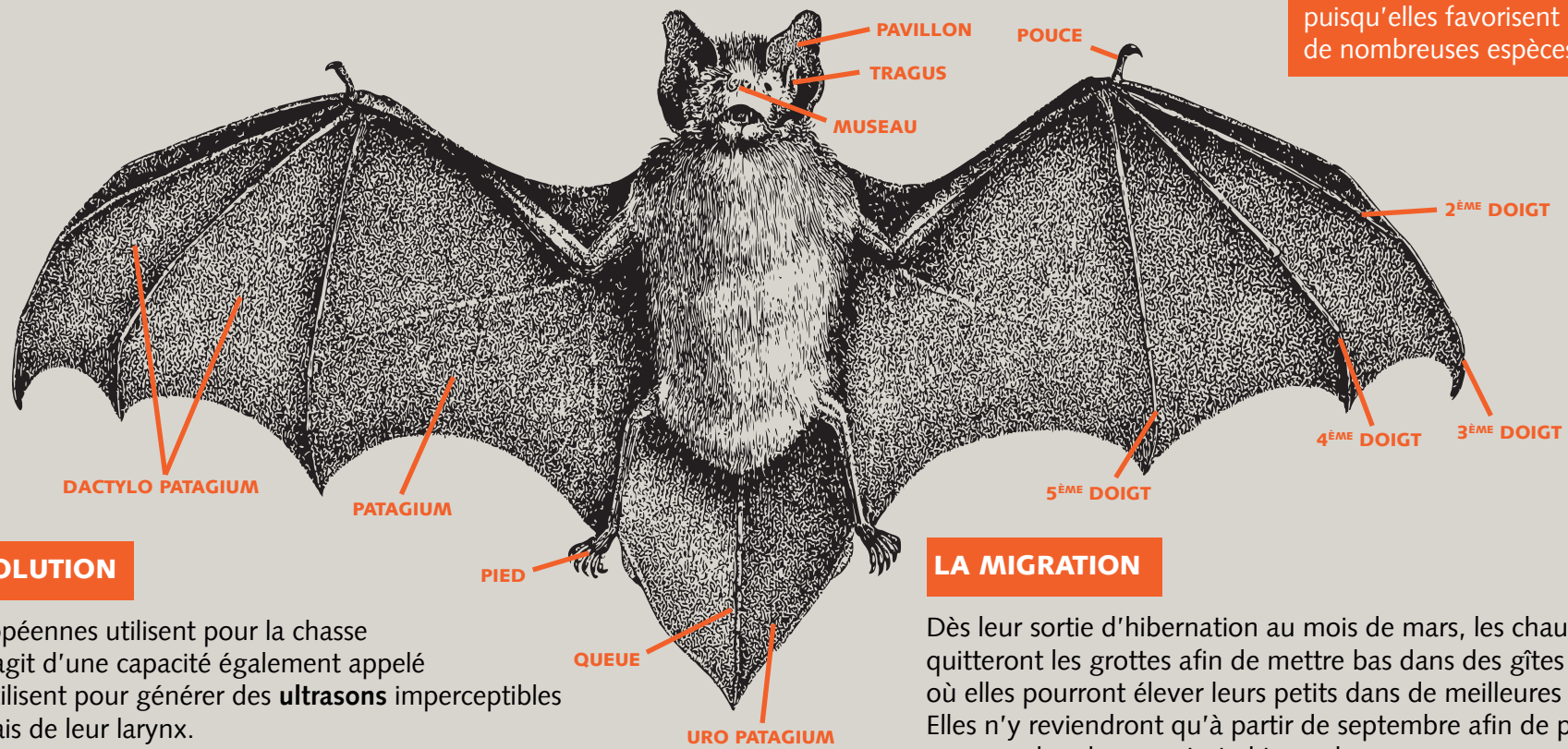
LES CHAUVES-SOURIS DE LA BALME

Le site des Grottes de La Balme abrite **23 espèces** dont les individus notables sont : les petits et grands rhinolophes, les minioptères de Schreibers, les noctules ainsi que les pipistrelles. Ne pesant que quelques grammes et mesurant entre 4 cm et 40 cm de longueur, les chauves-souris ont une longévité d'en moyenne **10 à 15 ans** (ce qui est beaucoup pour un si petit animal !). Leur cycle de vie se résume à **4 saisons** (été, automne, hiver et printemps) durant lesquelles elles vont adapter leurs habitudes.

L'ALIMENTATION

La majorité des espèces que l'on trouve en France sont insectivores (moustiques, papillons, insectes, autres). Certaines espèces sont carnivores. D'autres en Amérique latine sont également frugivores, nectarivores, hématothages et piscivores.

QUELS RÔLES ?
Les chauves-souris ont un rôle essentiel dans **l'équilibre écologique**. Les espèces insectivores sont d'excellentes régulatrices de populations d'insectes (certaines espèces sont capables de manger **jusqu'à 3000 moustiques par nuit**). Les espèces nectarivores et frugivores ont un rôle floristique puisqu'elles favorisent la dissémination de nombreuses espèces de plantes.



UN ATOUT DE L'ÉVOLUTION

Les chauves-souris européennes utilisent pour la chasse « **l'écholocation** ». Il s'agit d'une capacité également appelé « **biosonar** » qu'elles utilisent pour générer des **ultrasons** imperceptibles pour l'homme par le biais de leur larynx. Les ultrasons émis se répercutent sur toute chose supérieure à **5 micromètres** et renvoie l'information aux chauves-souris qui sont ainsi capables de déterminer leur environnement et leurs proies distinctement.

LA MIGRATION

Dès leur sortie d'hibernation au mois de mars, les chauves-souris quitteront les grottes afin de mettre bas dans des gîtes plus chauds où elles pourront élever leurs petits dans de meilleures conditions. Elles n'y reviendront qu'à partir de septembre afin de préparer à nouveau leur longue sieste hivernale...

REPRODUCTION

La femelle met en place ce que l'on appelle l'**ovulation différée**, c'est-à-dire qu'elle garde le spermatozoïde pendant l'hibernation et **déclenchera** la fécondation de l'embryon à son réveil. Elle n'aura qu'un **seul petit par an**, parfois deux mais cela reste très rare.

